



# ESTADÍSTICAS TURÍSTICAS



**ASONAHORES**  
**Vol. 114 Diciembre 2011**

## CONTENIDO

Análisis de Llegada de Visitantes y tasa de ocupación Hotelera.

Características de la llegada de Visitantes Extranjeros años 2010-2011.

Comparativo de Llegada de Visitantes Extranjeros y Nacionales no residentes, por aeropuertos años. 2010-2011.

Llegada de Extranjeros no Residentes por nacionalidad, años. 2010-2011.

Tasa de ocupación Hotelera, según zonas, enero-diciembre, años. 2010-2011.

Tasa promedio de Ocupación Hotelera mensual, anos. 2008-2011.

Tasa promedio de ocupación Hotelera, según zonas diciembre, años 2009-2011.

Tasa promedio de ocupación hotelera, según zonas enero-diciembre, años 2009-2011.

Tema de interés.



**ASOCIACIÓN DE HOTELES Y TURISMO, DE LA REPÚBLICA DOMINICANA, INC.**

Julio Llibre  
 Presidente

Arturo Villanueva  
 Vicepresidente Ejecutivo

Thelma Martínez  
 Directora Mercadeo

Julio Moya  
 Encargado de Estadísticas

José Tineo  
 Asistente de Estadísticas

### CIFRAS DE INTERÉS

Llegada de extranjeros diciembre 2011  
 Llegada de extranjeros diciembre 2010  
 Tasa de ocupación hotelera diciembre 2011  
 Tasa de ocupación hotelera diciembre 2010

### NÚMEROS

362,003  
 331,804  
 71.1%  
 67.7%

### LLEGADA DE VISITANTES

La llegada visitantes extranjeros y nacionales no residentes en el período enero-diciembre 2011 aumentó en 4.41% respecto al año anterior, al pasar de 4,124,543 en el 2010 a 4,306,431 en el 2011.

Los viajeros extranjeros llegados a diciembre 2010 fue de 3,521,110 y en el 2011 la cantidad de 3,702,997, para una tasa de crecimiento de un 5.17%.

El número de dominicanos no residentes en el 2011 no presenta variación significativa en el arribo al país, al pasar de 603,433 en 2010 a 603,434 en 2011.

La llegada de pasajeros extranjeros y nacionales en diciembre 2011 muestra un crecimiento de 8.03%, al registrar un total de 411,365 en el 2010 y 444,386 en 2011.

Los visitantes extranjeros llegados en diciembre 2011 subieron en 9.10%, al registrar la cantidad de 331,804 en el 2010 y 362,003 en 2011.

Los viajeros dominicanos no residentes en el país en diciembre crecieron en 3.55, al registrar un total 79,561 en 2010 y 82,383 en el 2011.

Acumulado por aeropuerto de entrada, el crecimiento experimentado en las llegadas de viajeros extranjeros al país de un 5.17% fue motivado principalmente por los aeropuertos de Punta Cana y Las Américas que en el 2011 crecieron en 11.01% y 4.51% respectivamente; por el contrario los aeropuertos de: Puerto Plata, La Romana, y La Isabela presentan disminuciones de 13.44%, 6.63%, y 47.93%; los aeropuertos Cibao y El Catey (Samaná) presentan baja de menos de un dígito al final del año 2011.

### LLEGADA POR NACIONALIDAD

Los viajeros de América del Norte en el 2011 representaron más de la mitad de las llegadas al país (53.39%) y crecieron en valor absoluto en 69,392 visitantes más que el año 2010 (3.64%); Los Estadounidenses aportaron el 34.73% y crecieron 4.88%; seguidos por Canadá con un aporte de 17.98% y un aumento de 1.00%; los Mexicanos de 22,346 en el 2010 pasaron a 25,367, para un crecimiento de 13.52%.

Los visitantes procedentes de América del Sur continúan su ritmo ascendente al pasar de un aporte de 8.34% en 2010 a 10.85% en el 2011 y crecieron en 36.74%, para un aumento absoluto de 107,960 visitantes; de esa región sobre salen: Brasil con crecimiento absoluto de 37,652; Argentina 28,157; Colombia 10,389; Chile 8,716; Venezuela 8,048; y Perú 6,252;.

Durante el año 2011 de América Central y el Caribe llegaron un total de 127,101 viajeros, que comparados con 113,896 arribados en el 2010, presenta un aumento de 11.59%; de esa región los países con balances positivos son: Puerto Rico 21.44%; Panamá 28.63%; Guatemala 18.80%; Costa Rica 15.39%; Cuba 1.48%; Honduras 13.92%; El Salvador 2.94% y el resto otros con un 0.69%

Los viajeros provenientes de Europa en conjunto presentan una baja de 0.79%, al pasar de 1,184,269 en el 2010 a 1,174,871 en 2011; destacándose principalmente: Rusia con crecimiento absoluto de 44,451 viajeros; Francia 16,124; Italia 4,800; Polonia 1,408; Alemania con un 847.

Los pasajeros llegados procedentes de Asia pasaron de 16,180 en el 2010 a 17,698 en el 2011, para una tasa de crecimiento de 9.38%

Los pasajeros procedentes del Resto del Mundo durante el 2011 disminuyeron en 15.27% al pasar de 5,178 en el 2010 a 4,383 en el 2011.

# TASAS DE OCUPACIÓN HOTELERA

La tasa promedio de ocupación hotelera a diciembre 2011 fue de un 69.3%, que comparada con 66.6% que se calculó en 2010 muestra un crecimiento de 4.1%.

En el mes de diciembre 2011 la tasa promedio de ocupación hotelera arrojó como resultado un 71.1% y en el mismo mes de 2010 un 67.7%, para un aumento de 5.0%

Acumulado por zonas, las zonas comprendida por Punta Cana-Bávaro en el período enero-diciembre 2011 obtuvo como resultado un 76.3%, mientras que en el 2010 fue un 72.8%, lo que produce una subida en la tasa de ocupación de 4.9% ; en Romana-Bayahibe se registró en 2011 un 75.3% y un aumento de 4.9%; seguido por la provincia de Samaná con un 68.6% en 2011 frente a 67.2% que

se produjo en el lapso de tiempo enero-diciembre 2010, para un aumento de 2.1%; Santiago de los Caballeros tuvo una tasa de ocupación de 53.3% y una subida de 14.3%; en la zona Sosua-Cabarete este indicador a diciembre 2011 se registró en 52.5%, que comparado con un 46.3% 2010 produce un aumento de 13.2%; en las localidades de Boca Chica-Juan Dolio el porcentaje de ocupación fue de un 61.2% y muestra un repunte de 0.2%; los resultado obtenido en Puerto Plata en los últimos cinco años evidencian un el declive del producto, ya que; en el 2007 promedió un 65.4%, 2008 61.4%, 2009 60.1%, 2010 54.6% y en 2011 un 53.4%. más el cierre de numerosos hoteles; estos indicadores nos dicen que esa región requiere de un programa integrado, para su recuperación; en Santo Domingo la tasa promedio de ocupación hotelera fue de 61.0%, para una disminución de 5.6%.

## REPÚBLICA DOMINICANA

### LLEGADA DE VISITANTES

#### CARACTERÍSTICAS DE LLEGADA DE VISITANTES EXTRANJEROS NO RESIDENTES, VÍA AÉREA. ENERO-DICIEMBRE, AÑOS. 2010-2011.

Características	2010		2011		Tasa de crecimiento	
	Número	(%)	Número	(%)	Absoluta	(%)
<b>ALOJAMIENTO UTILIZADO</b>	<b>3,521,110</b>	<b>100.00</b>	<b>3,702,997</b>	<b>100.00</b>	<b>181,887</b>	<b>5.17</b>
Hotel	3,079,346	87.45	3,301,983	89.17	222,637	7.23
Otros	441,764	12.55	401,014	10.83	-40,750	-9.22
<b>SEXO</b>	<b>3,521,110</b>	<b>100.00</b>	<b>3,702,997</b>	<b>100.00</b>	<b>181,887</b>	<b>5.17</b>
Masculino	1,654,468	46.99	1,848,468	49.92	194,000	11.73
Femenino	1,866,642	53.01	1,854,529	50.08	-12,113	-0.65
<b>GRUPO DE EDAD</b>	<b>3,521,110</b>	<b>100.00</b>	<b>3,702,997</b>	<b>100.00</b>	<b>181,887</b>	<b>5.17</b>
0-12 años	166,195	4.72	192,816	5.21	26,621	16.02
13-20 años	287,150	8.16	353,612	9.55	66,462	23.15
21-35 años	1,309,343	37.19	1,381,238	37.30	71,895	5.49
36-49 años	954,676	27.11	983,685	26.56	29,009	3.04
50 años y más	803,746	22.83	791,646	21.38	-12,100	-1.51
<b>MOTIVO DE VIAJE</b>	<b>3,521,110</b>	<b>100.00</b>	<b>3,702,997</b>	<b>100.00</b>	<b>181,887</b>	<b>5.17</b>
Recreación	3,221,459	91.49	3,432,803	92.70	211,344	6.56
Negocio	125,228	3.56	117,944	3.19	-7,284	-5.82
Conferencia o convenciones	21,240	0.60	21,379	0.58	139	0.65
Estudios	7,788	0.22	7,248	0.20	-540	-6.93
Visita a amigos y parientes	97,604	2.77	92,852	2.51	-4,752	-4.87
Otros	47,791	1.36	30,771	0.83	-17,020	-35.61

Fuente: Elaborado por ASONAHORES, con datos del Banco Central.

**COMPARATIVO DE LA LLEGADA MENSUAL DE EXTRANJEROS Y DOMINICANOS, NO RESIDENTES, VÍA AÉREA, POR AEROPUERTOS .  
ENERO-DICIEMBRE, AÑOS. 2010-2011.**

**2010**

Mes	ENE.	FEB.	MAR.	ABR.	MAY.	JUN.	JUL.	AGO.	SEPT.	OCT.	NOV.	DIC.	Total
<b>Total General</b>	<b>404,264</b>	<b>395,779</b>	<b>421,829</b>	<b>331,521</b>	<b>297,019</b>	<b>348,375</b>	<b>417,699</b>	<b>333,110</b>	<b>219,292</b>	<b>247,254</b>	<b>297,036</b>	<b>411,365</b>	<b>4,124,543</b>
<b>Total Dominicanos</b>	<b>38,008</b>	<b>41,743</b>	<b>50,585</b>	<b>42,298</b>	<b>50,208</b>	<b>57,611</b>	<b>71,028</b>	<b>52,728</b>	<b>38,907</b>	<b>39,922</b>	<b>40,884</b>	<b>79,561</b>	<b>603,433</b>
Las Américas	19,906	20,946	26,592	23,003	26,605	30,895	39,556	28,121	20,717	21,334	22,587	49,011	329,273
Puerto Plata	1,491	1,754	2,303	1,621	2,043	3,074	4,721	3,042	1,552	1,200	1,273	3,698	27,772
Punta Cana	217	239	366	340	611	709	871	633	394	312	281	1,348	6,351
La Romana	375	269	364	270	381	510	725	453	357	226	313	897	5,140
Cibao	15,907	18,459	20,830	16,964	20,464	22,309	24,884	20,327	15,785	16,731	16,299	24,257	233,216
La Isabela	65	49	68	68	78	54	137	54	60	66	61	158	918
El Catey (Samaná)	47	27	32	32	26	60	134	98	42	53	20	192	763
<b>Total Extranjeros</b>	<b>366,256</b>	<b>354,036</b>	<b>371,244</b>	<b>289,223</b>	<b>246,811</b>	<b>290,764</b>	<b>346,671</b>	<b>280,382</b>	<b>180,385</b>	<b>207,332</b>	<b>256,202</b>	<b>331,804</b>	<b>3,521,110</b>
Las Américas	61,809	63,292	64,503	53,715	57,766	74,531	89,578	65,691	46,945	56,659	61,824	73,542	769,855
Puerto Plata	51,991	51,897	54,377	31,991	27,123	27,394	28,950	25,722	18,456	22,149	26,221	34,520	400,791
Punta Cana	214,664	198,970	214,062	177,627	141,442	161,704	192,530	161,038	99,518	110,289	146,586	192,962	2,014,392
La Romana	17,863	15,176	15,586	8,653	6,008	6,504	9,422	9,687	5,017	6,166	9,043	11,967	121,092
Cibao	9,042	11,761	12,711	9,201	9,853	15,262	19,738	12,701	6,650	8,121	7,735	10,996	133,771
La Isabela	2,310	4,856	3,413	2,142	1,776	1,465	1,537	1,479	1,305	1,105	987	1,944	24,319
El Catey (Samaná)	8,577	8,084	6,592	5,894	2,843	3,904	4,916	4,064	2,494	2,843	3,806	5,873	59,890
<b>2011</b>													
<b>Total General</b>	<b>409,539</b>	<b>407,615</b>	<b>439,613</b>	<b>378,009</b>	<b>297,788</b>	<b>346,727</b>	<b>433,016</b>	<b>328,344</b>	<b>239,706</b>	<b>265,840</b>	<b>315,848</b>	<b>444,386</b>	<b>4,306,431</b>
<b>Total Dominicanos</b>	<b>41,974</b>	<b>41,947</b>	<b>44,792</b>	<b>47,312</b>	<b>46,138</b>	<b>56,173</b>	<b>69,971</b>	<b>50,958</b>	<b>39,663</b>	<b>40,245</b>	<b>41,878</b>	<b>82,383</b>	<b>603,434</b>
Las Américas	22,920	22,760	24,540	26,411	25,493	30,053	36,410	25,907	21,027	20,813	21,516	48,177	326,027
Puerto Plata	1,640	1,055	1,214	1,532	1,352	2,178	3,500	2,294	1,049	917	1,104	3,098	20,933
Punta Cana	287	266	212	371	325	200	1,073	551	270	201	211	601	5,068
La Romana	379	280	286	228	206	240	324	275	171	157	176	910	3,632
Cibao	16,610	17,458	18,408	18,607	18,682	22,850	28,444	21,694	16,983	18,037	18,766	29,250	245,789
La Isabela	69	79	76	98	52	106	116	71	108	69	68	159	1,011
El Catey (Samaná)	69	49	56	65	28	106	166	166	55	51	37	188	974
<b>Total Extranjeros</b>	<b>367,565</b>	<b>365,668</b>	<b>394,821</b>	<b>330,697</b>	<b>251,650</b>	<b>290,554</b>	<b>363,045</b>	<b>277,386</b>	<b>200,043</b>	<b>225,595</b>	<b>273,970</b>	<b>362,003</b>	<b>3,702,997</b>
Las Américas	63,169	64,410	65,927	62,359	62,910	76,000	90,345	65,054	51,716	60,058	63,932	78,715	804,595
Puerto Plata	43,680	43,167	46,089	30,327	21,689	22,364	26,067	22,188	17,981	18,446	23,244	31,692	346,934
Punta Cana	228,631	223,768	246,314	208,215	148,946	166,260	212,456	164,262	116,866	131,227	166,885	219,073	2,232,901
La Romana	15,417	14,551	15,034	12,106	5,015	5,509	8,185	7,650	3,502	4,922	7,340	13,836	113,067
Cibao	7,993	10,364	10,477	10,056	9,242	16,066	20,339	13,902	7,334	7,768	8,427	11,456	133,424
La Isabela	949	886	1,279	1,144	880	944	1,174	985	921	1,025	1,020	1,457	12,664
El Catey (Samaná)	7,726	8,522	9,701	6,490	2,968	3,411	4,479	3,347	1,723	2,149	3,122	5,774	59,412
<b>Variación (%)</b>													
Mes	ENE.	FEB.	MAR.	ABR.	MAY.	JUN.	JUL.	AGO.	SEPT.	OCT.	NOV.	DIC.	Total
<b>Variación Total</b>	<b>1.30</b>	<b>2.99</b>	<b>4.22</b>	<b>14.02</b>	<b>0.26</b>	<b>-0.47</b>	<b>3.67</b>	<b>-1.43</b>	<b>9.31</b>	<b>7.52</b>	<b>6.33</b>	<b>8.03</b>	<b>4.41</b>
<b>Dominicanos</b>	<b>10.43</b>	<b>0.49</b>	<b>-11.45</b>	<b>11.85</b>	<b>-8.11</b>	<b>-2.50</b>	<b>-1.49</b>	<b>-3.36</b>	<b>1.94</b>	<b>0.81</b>	<b>2.56</b>	<b>3.55</b>	<b>0.00</b>
Las Américas	15.14	8.66	-7.72	14.82	-4.18	-2.73	-7.95	-7.87	1.50	-2.44	-4.74	-1.70	-0.99
Puerto Plata	9.99	-39.85	-47.29	-5.49	-33.82	-29.15	-25.86	-24.59	-32.41	-23.58	-13.28	-16.22	-24.63
Punta Cana	32.26	11.30	-46.46	9.12	-46.81	-1.27	23.19	-12.95	-31.47	-35.58	-24.91	-55.42	-20.20
La Romana	1.07	4.09	-21.43	-15.56	-45.93	-52.94	-55.31	-39.29	-52.10	-30.53	-43.77	1.45	-29.34
Cibao	4.42	-5.42	-11.63	9.69	-8.71	2.43	14.31	6.73	7.59	7.81	15.14	20.58	5.39
La Isabela	6.15	61.22	11.76	44.12	-33.33	-14.81	-15.33	31.48	80.00	4.55	11.48	0.63	10.13
El Catey (Samaná)	46.81	81.48	75.00	103.13	7.69	76.67	-22.39	69.39	30.95	-3.77	85.00	-2.08	27.65
<b>Extranjeros</b>	<b>0.36</b>	<b>3.29</b>	<b>6.35</b>	<b>14.34</b>	<b>1.96</b>	<b>-0.07</b>	<b>4.72</b>	<b>-1.07</b>	<b>10.90</b>	<b>8.81</b>	<b>6.94</b>	<b>9.10</b>	<b>5.17</b>
Las Américas	2.20	1.77	2.21	16.09	8.90	-0.97	0.86	-0.97	10.16	6.00	3.41	7.03	4.51
Puerto Plata	-15.99	-16.82	-15.24	-5.20	-20.03	-18.36	-9.96	-13.74	-2.57	-16.72	-11.35	-8.19	-13.44
Punta Cana	6.51	12.46	15.07	17.22	5.31	2.82	10.35	2.00	17.43	18.98	13.85	13.53	11.01
La Romana	-13.69	-4.12	-3.54	39.91	-16.53	-15.30	-13.13	-21.03	-30.20	-20.18	-18.83	15.62	-6.63
Cibao	-11.60	-11.88	-17.58	9.29	-6.20	5.27	3.04	9.46	10.29	-4.35	8.95	4.18	-0.26
La Isabela	-58.92	-81.75	-62.93	-46.59	-50.45	-35.56	-23.62	-33.40	-29.43	-7.24	3.34	-25.05	-47.93
El Catey (Samaná)	-9.92	5.42	47.16	10.11	4.40	-12.63	-8.89	-17.64	-30.91	-24.41	-17.97	-1.69	-0.80

**LLEGADA DE EXTRANJEROS, VÍA AÉREA, SEGÚN NACIONALIDAD  
ENERO-DICIEMBRE, AÑOS. 2010-2011.**

NACIONALIDAD	2010	PART. (%)	2011	PART. (%)	VARIACIÓN 2011/2010.	
					ABSOLUTA	RELATIVA (%)
<b>EXTRANJEROS</b>	<b>3,521,110</b>	<b>100.00</b>	<b>3,702,997</b>	<b>100.00</b>	<b>181,887</b>	<b>5.17</b>
<b>AMÉRICA DEL NORTE</b>	<b>1,907,776</b>	<b>54.18</b>	<b>1,977,168</b>	<b>53.39</b>	<b>69,392</b>	<b>3.64</b>
Canadá	659,063	18.72	665,640	17.98	6,577	1.00
Estados Unidos	1,226,367	34.83	1,286,161	34.73	59,794	4.88
México	22,346	0.63	25,367	0.69	3,021	13.52
<b>AMÉRICA CENTRAL Y EL CARIBE</b>	<b>113,896</b>	<b>3.23</b>	<b>127,101</b>	<b>3.43</b>	<b>13,205</b>	<b>11.59</b>
Costa Rica	7,810	0.22	9,012	0.24	1,202	15.39
Cuba	12,500	0.36	12,685	0.34	185	1.48
El Salvador	5,130	0.15	5,281	0.14	151	2.94
Guatemala	5,692	0.16	6,762	0.18	1,070	18.80
Haití	14,627	0.42	12,988	0.35	-1,639	-11.21
Honduras	2,823	0.08	3,216	0.09	393	13.92
Jamaica	1,898	0.05	1,796	0.05	-102	-5.37
Panamá	8,086	0.23	10,401	0.28	2,315	28.63
Puerto Rico	46,181	1.31	56,083	1.51	9,902	21.44
Trinidad y Tobago	1,773	0.05	1,450	0.04	-323	-18.22
Otros	7,376	0.21	7,427	0.20	51	0.69
<b>AMÉRICA DEL SUR</b>	<b>293,816</b>	<b>8.34</b>	<b>401,776</b>	<b>10.85</b>	<b>107,960</b>	<b>36.74</b>
Argentina	71,461	2.03	99,618	2.69	28,157	39.40
Bolivia	5,240	0.15	7,633	0.21	2,393	45.67
Brasil	38,431	1.09	78,083	2.11	39,652	103.18
Chile	41,580	1.18	50,296	1.36	8,716	20.96
Colombia	37,084	1.05	47,473	1.28	10,389	28.01
Ecuador	18,655	0.53	21,082	0.57	2,427	13.01
Perú	26,376	0.75	32,628	0.88	6,252	23.70
Uruguay	4,812	0.14	6,083	0.16	1,271	26.41
Venezuela	48,326	1.37	56,374	1.52	8,048	16.65
Otros	1,851	0.05	2,506	0.07	655	35.39
<b>ASIA</b>	<b>16,180</b>	<b>0.46</b>	<b>17,698</b>	<b>0.48</b>	<b>1,518</b>	<b>9.38</b>
<b>EUROPA</b>	<b>1,184,269</b>	<b>33.63</b>	<b>1,174,871</b>	<b>31.73</b>	<b>-9,398</b>	<b>-0.79</b>
Alemania	181,682	5.16	182,529	4.93	847	0.47
Austria	10,114	0.29	9,120	0.25	-994	-9.83
Bélgica	38,158	1.08	36,143	0.98	-2,015	-5.28
Dinamarca	2,371	0.07	1,945	0.05	-426	-17.97
España	189,724	5.39	171,353	4.63	-18,371	-9.68
Finlandia	4,456	0.13	2,526	0.07	-1,930	-43.31
Francia	244,165	6.93	260,289	7.03	16,124	6.60
Holanda	48,246	1.37	45,585	1.23	-2,661	-5.52
Inglaterra	169,919	4.83	138,816	3.75	-31,103	-18.30
Irlanda	2,242	0.06	1,663	0.04	-579	-25.83
Italia	100,052	2.84	104,852	2.83	4,800	4.80
Noruega	1,984	0.06	1,632	0.04	-352	-17.74
Polonia	7,980	0.23	9,388	0.25	1,408	17.64
Portugal	38,813	1.10	30,999	0.84	-7,814	-20.13
República Checa	6,366	0.18	6,210	0.17	-156	-2.45
Rumania	1,515	0.04	1,814	0.05	299	19.74
Rusia	79,868	2.27	124,319	3.36	44,451	55.66
Suecia	7,949	0.23	5,667	0.15	-2,282	-28.71
Suiza	28,209	0.80	25,411	0.69	-2,798	-9.92
Ucrania	5,531	0.16	5,336	0.14	-195	-3.53
Otros	14,925	0.42	9,274	0.25	-5,651	-37.86
<b>RESTO DEL MUNDO</b>	<b>5,173</b>	<b>0.15</b>	<b>4,383</b>	<b>0.12</b>	<b>-790</b>	<b>-15.27</b>

Fuente: Elaborado por ASONAHORES, con datos del Banco Central.

# TASA DE OCUPACIÓN HOTELERA

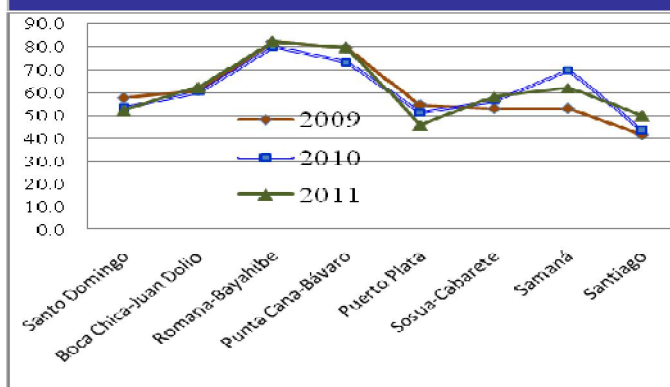
## COMPARATIVO DE LA TASA PROMEDIO DE OCUPACIÓN HOTELERA, SEGÚN ZONAS. ENERO-DICIEMBRE, AÑOS. 2010-2011.

Mes	Total	Santo Domingo	Boca Chica Juan Dolio	Romana Bayahibe	Punta Cana Bávaro	Puerto Plata	Sosúa Cabarete	Samaná	Santiago
<b>2010</b>									
<b>PROMEDIO</b>	<b>66.6</b>	<b>63.8</b>	<b>61.1</b>	<b>71.9</b>	<b>72.8</b>	<b>54.6</b>	<b>46.3</b>	<b>67.2</b>	<b>46.7</b>
Enero	80.9	69.8	81.3	89.0	88.1	69.7	72.3	88.2	44.1
Febrero	82.4	83.2	82.2	86.5	86.4	78.7	61.8	87.2	58.9
Marzo	75.6	65.9	70.4	76.9	83.2	68.4	63.4	69.3	47.2
Abril	68.0	60.1	59.7	77.5	77.9	55.1	39.9	68.9	46.2
Mayo	55.3	55.8	47.1	59.8	61.8	46.9	33.9	50.7	42.9
Junio	60.6	65.3	53.2	63.0	66.8	48.7	33.7	58.0	46.6
Julio	67.4	60.9	64.9	72.2	74.3	52.8	39.0	64.0	47.6
Agosto	65.8	62.4	64.1	71.3	71.4	53.0	39.2	67.7	44.9
Septiembre	56.8	55.8	46.6	53.5	63.2	41.7	38.1	64.3	45.3
Octubre	52.5	63.2	46.6	57.9	54.8	41.6	35.4	53.6	50.3
Noviembre	65.7	70.3	57.3	75.5	72.0	46.9	43.1	65.0	42.4
Diciembre	67.7	53.3	60.1	79.8	73.2	51.2	56.2	69.8	43.5
<b>2011</b>									
<b>PROMEDIO</b>	<b>69.3</b>	<b>60.3</b>	<b>61.2</b>	<b>75.3</b>	<b>76.3</b>	<b>53.4</b>	<b>52.5</b>	<b>68.6</b>	<b>53.3</b>
Enero	80.7	52.8	79.1	89.3	89.1	61.6	60.5	84.4	40.2
Febrero	85.8	63.0	84.8	91.6	94.6	67.9	65.3	93.6	58.2
Marzo	83.5	67.9	80.1	88.0	92.6	68.6	58.4	86.3	50.3
Abril	74.1	52.3	58.7	83.2	83.1	58.2	51.0	79.9	48.5
Mayo	58.1	66.2	43.9	63.6	65.2	43.5	41.2	57.0	53.1
Junio	60.4	60.1	49.6	61.9	68.3	44.5	48.8	61.8	50.6
Julio	67.5	64.3	61.4	71.2	73.8	52.8	56.9	66.9	58.6
Agosto	68.0	58.4	64.4	70.8	74.6	53.0	47.7	66.7	55.6
Septiembre	56.8	56.7	43.9	57.6	62.0	44.6	46.4	51.2	50.5
Octubre	57.4	61.8	49.5	62.4	59.7	53.8	41.9	50.5	60.5
Noviembre	68.3	67.4	57.1	81.9	73.2	45.9	53.4	63.4	63.9
Diciembre	71.1	52.2	62.3	82.3	79.7	45.8	58.0	61.9	49.9
<b>T.C. %</b>	<b>4.1</b>	<b>-5.6</b>	<b>0.2</b>	<b>4.7</b>	<b>4.9</b>	<b>-2.2</b>	<b>13.2</b>	<b>2.1</b>	<b>14.3</b>

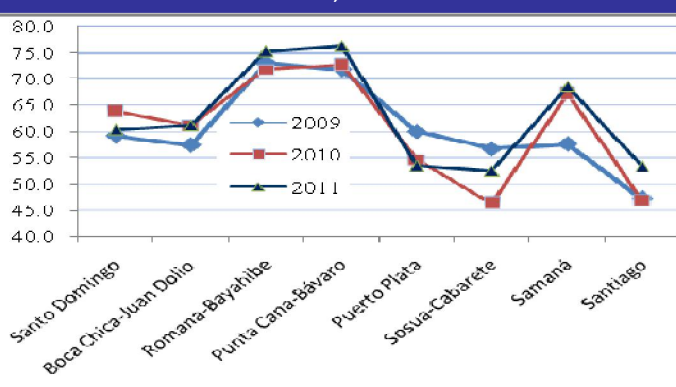
## COMPARATIVO DE LA TASA PROMEDIO DE OCUPACIÓN HOTELERA MENSUAL. ENERO-DICIEMBRE, AÑOS. 2009-2011.

Mes	Años			Variación absoluta		T.C. (%)	
	2009	2010	2011	2011-2010	2010-2009	2011/2010	2010/2009
<b>PROMEDIO</b>	<b>65.9</b>	<b>66.5</b>	<b>69.2</b>	<b>2.7</b>	<b>0.6</b>	<b>4.1</b>	<b>1.0</b>
Enero	79.8	80.9	80.7	-0.2	1.1	-0.2	1.4
Febrero	84.8	82.4	85.8	3.4	-2.4	4.1	-2.8
Marzo	80.1	75.6	83.5	7.9	-4.5	10.4	-5.6
Abril	69.8	68.0	74.1	6.1	-1.8	9.0	-2.6
Mayo	60.2	55.3	58.1	2.8	-4.9	5.1	-8.1
Junio	61.9	60.6	60.4	-0.2	-1.3	-0.3	-2.1
Julio	67.8	67.4	67.5	0.1	-0.4	0.1	-0.6
Agosto	63.3	65.8	68.0	2.2	2.5	3.3	3.9
Septiembre	47.5	56.8	56.8	0.0	9.3	0.0	19.6
Octubre	47.7	52.5	57.4	4.9	4.8	9.3	10.1
Noviembre	61.8	65.7	68.3	2.6	3.9	4.0	6.3
Diciembre	67.6	67.7	71.1	3.4	0.1	5.0	0.1

TASA PROMEDIO DE OCUPACIÓN HOTELERA, SEGÚN ZONA.  
DICIEMBRE, AÑOS. 2009-2011.



TASA PROMEDIO DE OCUPACIÓN HOTELERA, SEGÚN ZONAS  
ENERO-DICIEMBRE, AÑOS. 2009-2011.



Fuente: Asociación de Hoteles y Turismo de la República Dominicana.

# Cómo alimentar la marca hotelera

FUENTE: [www.hosteltur.com](http://www.hosteltur.com)

La **marca** es uno de los mejores vehículos para seguir creciendo en el sector hotelero, pero requiere sacrificios y atención. Así se ha puesto de manifiesto en **Fiturtech** durante la mesa redonda titulada '**La innovación en productos y servicios**', moderada por el presidente de la **CEHAT**, **Joan Molas**.

Entre tres y cuatro años hacen falta para comenzar a ver beneficios económicos reales desde su creación y entretanto necesita inversión y adaptación continua al mercado. En el caso de **Axel Hotels**, su presidente **Juan Juliá** explicó que "la inversión fue mayor durante los tres o cuatro primeros años de vida", mientras que es necesario adecuarla continuamente a los cambios del sector, como han sido más recientemente las redes sociales. De hecho, asegura que este año la cadena ha rebajado mucho su presupuesto de marketing gracias a los resultados de la creación de una red social propia.

Por su parte el director general de **Fiesta Hotel Group**, **Abel Matutes Prats**, explicó que "posicionar una marca cuesta". "Hemos creado marcas durante los dos o tres primeros años erosionando márgenes, pero si no creas marca es peligroso", añadió. A partir de ahí es cuando la marca va creciendo y dando resultado económico.

## Clave para el futuro

Molas trazó el panorama del sector hotelero español, con en torno a un 38% de establecimientos pertenecientes a grandes cadenas mientras que el resto son independientes, en un momento en el que, aseguró, "vamos a crecer muy poco en planta hotelera". La marca va a ser un vehículo importante de crecimiento, dentro y fuera.

El director de Organización y Tecnología de **NH Hoteles**, **Javier Matas**, comentó en este sentido que una estrategia de futuro es la de "ir poniendo la marca en otros hoteles". Crecer extendiendo la marca. Comentó también que la presencia de la marca con hoteles en otros países da muy bien resultado con el emisor español, y además contribuye a dar a conocer la marca en el extranjero.

También presente en la mesa, la vicepresidenta de Planificación Estratégica de **Meliá Hotels International**, **Lourdes Ripoll** afirmó que se trata al mismo tiempo de un modo de crecer la emisión de clientes hacia otros destinos mediante alianzas estratégicas con otras cadenas en el extranjero.

[Ángeles Vargas](mailto:agencias@hosteltur.com) (agencias@hosteltur.com)

[Noticias de Turoperadors en Twitter](#)

[Noticias turísticas en Twitter](#)